

SAKRALISERING EFTER SEKULARISERING? ¹

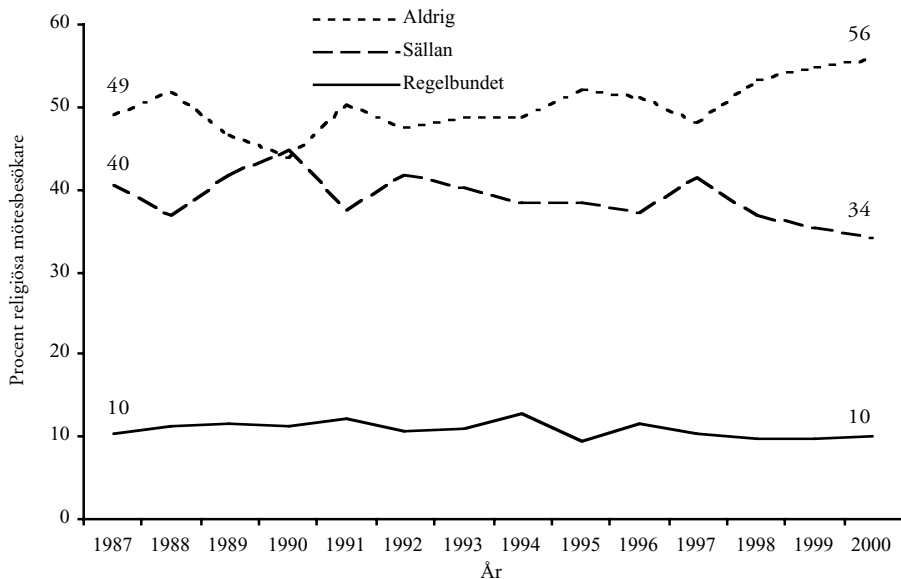
MAGNUS HAGEVI

I samhällsvetenskapen intar sekulariseringen en central plats. Vad sekularisering betyder är i sig mycket omstritt och det finns ingen dominerande och självklar definition som alla ansluter sig till. En tämligen konventionell och i sin enkelhet sympatisk bestämning av sekularisering är att religion betyder allt mindre för allt fler människor inom allt fler samhällsområden (Demker 1998). Sekularisering kan således ske på flera olika områden i samhället. När länder med statskyrkosystem skiljer kyrkan från staten är detta ett exempel på sekularisering. En annan typ av sekularisering sker på individnivå. Denna typ av sekularisering rör enskilda personers religiösa beteende, tro och värderingar. Under flera år har forskarna kunnat konstatera en fortgående sekularisering på individnivå. De har konstaterat att det är alltmer sällsynt att människor går i kyrkan och att allt färre människor tror på Gud. Bland de allt färre gudstroende antas sekulärt tänkande inverka allt mer på den religiösa tron. Till exempel tycks allt färre uppfatta religionen som bestående av absoluta sanningar. Istället relativiseras den religiösa tron.

Samtidigt finns det rapporter som gör gällande att religionens reträtt har avstannat och vissa menar att det religiösa intresset till och med ökar i det moderna Sverige.² Det skulle betyda att sekulariseringen ersätts av en sakralisering: religion betyder allt *mer* för allt fler människor inom allt fler samhällsområden. Har vi alltjämt en fortgående sekulariseringsprocess i Sverige? Eller har sekulariseringen avstannat och till och med i vissa fall ersatts av en sakralisering? Avsikten är att undersöka hur religiositet och sekularisering utvecklats sedan 1980-talet till år 2000. Analysen inriktar sig på religiösa mötesbesök, förekomsten av religiös tro i allmänhet och intresse för kristen tro i synnerhet samt om tron i form av bibelsyn relativiseras.

Besöker allt färre religiösa möten?

Varje år sedan 1987 har SOM-institutet undersökt hur ofta svenskarna besökt gudstjänst eller religiöst möte under de senaste 12 månaderna. I figur 1 redovisas resultaten. De som besökt religiösa möten minst en gång i månaden kallas för *regelbundna* besökare, de som har gjort sina besök mindre frekvent besöker *sällan* religiösa möten och de som inte besökt några religiösa möten de senaste 12 månaderna antas *aldrig* besöka gudstjänster eller dylikt.

Figur 1 Religiösa mötesbesök år 1987-2000 (procent).

Kommentar: Frågan löd *Hur ofta har Du under de senaste 12 månaderna gjort följande saker?* Därefter nämndes bland annat *Besökt gudstjänst eller religiöst möte.*

Sedan 1980-talet är det inte några stora förändringar av hur ofta svenskarna besöker religiösa möten. De förändringar som inträffat rör främst tämligen sekulära grupper, men inte de regelbundna besökare av religiösa möten. Gapet mellan personer som sällan (streckad linje) eller aldrig (prickad linje) besöker religiösa möten tenderar att bli större över tid. Det beror på att gruppen som sällan besöker religiösa möten minskar medan de som aldrig gör sådana besök ökar något. Vad gäller regelbundna religiösa mötesbesökare är den heldragna linjen nästan så rak som den kan bli i en surveyundersökning av denna typ. Den raka linjen visar att andelen svenskar som regelbundet besöker religiösa möten har varit tämligen stabil de senaste fjorton åren.

Resultatet i figur 1 ger en splittrad bild av sekulariseringen. I ett avseende får tesen om en avstannande sekularisering stöd. Andelen personer som regelbundet besöker religiösa möten tycks inte längre minska. I ett annat avseende tycks sekulariseringsprocessen fortsätta. Det är personer som mer sällan besöker religiösa möten som alltjämt krymper. Möjligen visar det att den organiserade religionens kulturella betydelse alltjämt minskar, medan den organiserade religionens betydelse för de som är djupt religiöst engagerade numer är ganska stabil.

Tro på Gud

Att gå i kyrkan är en sak, att tro på Gud kan vara något helt annat. Det är möjligt att ha en gudstro utan att besöka religiösa möten. Ibland talas om så kallad privatreligiositet, d v s religiositet som endast sker i det enskilda, privata livet, till skillnad från sådan religion som också tar sig uttryck i offentligt beteende. På individuell nivå är det möjligt att människorna inte blir allt mindre religiösa utan enbart mindre intresserade av utbudet i kyrkor och andra religiösa organisationer. Somliga menar att privatreligiositet vinner terräng inte bara på bekostnad av den institutionaliserade religionen, utan även bland ateister och agnostiker eller de som helt enkelt varit likgiltiga inför religiösa frågor (Olausson m fl 1985). De kanske inte vill beskriva sig som gudstroende, utan privatreligiösa kan tro på en högre makt, en ande eller en livskraft. Dessutom finns uttalade ateister (gudsförnekare) och agnostiker (som inte anser sig kunna avgöra om Gud finns eller ej). SOM-undersökningarna har aldrig undersökt dessa kategorier, men data finns tillgängliga från andra undersökningar. Problemet är att frågornas och svarens utformning skiftar mellan undersökningarna. Åren 1981, 1990 och 1993 genomfördes dock tre undersökningar där svenskarnas tro undersöktes med likalydande frågeformuleringar. Under år 1998 genomfördes en undersökning som till viss del är möjlig att jämföra med de tidigare undersökningarna, dock med annorlunda formuleringar av frågor och svar (se kommentar till tabell 1). Den mest betydelsefulla skillnaden var att svarsmöjligheterna för att ange en gudstro var fler, vilket antagligen ökar möjligheten att de svarande karaktäriseras som gudstroende. Resultatet från samtliga fyra undersökningar presenteras i tabell 1.

Tabell 1 *Gudstroende, troende på en Högre Makt, ande eller livskraft, agnostiker och ateister bland den svenska befolkningen år 1981, 1990, 1993, 1998 (procent)*

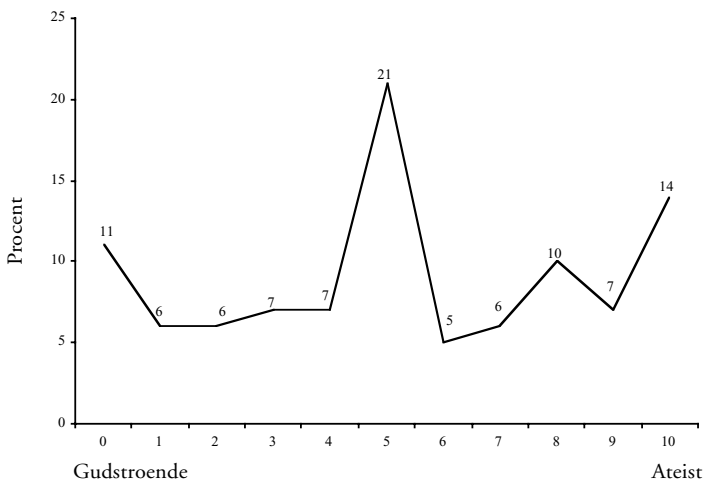
Tro	År			
	1981	1990	1993	1998
<i>Gudstroende</i>	20	16	15	26
<i>Troende på en Högre Makt, ande eller livskraft</i>	41	46	35	33
<i>Agnostiker</i>	21	18	30	24
<i>Ateister</i>	18	20	20	17
Summa procent	100	100	100	100
Antal svarande	901	997	2003	1178

Kommentar: Data är från *World Value Survey* 1999 (1981 1990); Kallenberg m fl 1996:60 (1993); Edlund och Svallfors 1998:22 (1998). Vid undersökningarna åren 1981, 1990 och 1993 löd frågan "Vilket av följande påståenden kommer närmast Din egen övertygelse?" Svarsmöjligheterna var "Det finns en personlig Gud" (gudstroende), "Det finns någon slags ande eller livskraft" (tro-

ende på en Högre Makt, ande eller en livskraft), "Jag vet inte vad jag skall tro" (agnostiker), "Jag tror egentligen inte på att det finns någon slags ande, gud eller livskraft" (ateist) och "Tveksam, vet ej" (agnostiker). Vid undersökningen år 1998 löd frågan "Vilket av nedanstående påstående ligger närmast din egen uppfattning om Gud?". Svartsmöjligheterna var "Jag tror inte på Gud" (ateist), "Jag vet inte om det finns någon Gud och jag tror inte det finns någon möjlighet att ta reda på det" (agnostiker), "Jag tror inte på en personlig Gud, men jag tror på en Högre Makt av något slag" (troende på en Högre Makt, ande eller livskraft), "Ibland tror jag på Gud, ibland inte" (agnostiker), "Även om jag har mina tvivel känner jag att jag tror på Gud" (gudstroende) samt "Jag vet att det finns en Gud och jag har inga tvivel om detta" (gudstroende).

Låt oss först studera åren 1981, 1990 och 1993 då undersökningarna nyttjar exakt samma frågeformuleringar. Enligt dessa mätningar tenderar inte bara andelen gudstroende utan även mer allmänreligiösa personer som tror på något mer ovisst att minska. I sig är dessa tre mätningar ett gott exempel på klassisk sekularisering; först minskar andelen gudstroende till förmån för mer oklara och relativistiska trosuppfattningar varefter andelen agnostiker ökar. Det är dock att märka att andelen ateister är förhållandevis konstant; en femtedel av de svarande. Vid mätningen år 1998 är andelen som kategoriseras som gudstroende större. Då frågeformuleringen detta år är annorlunda än vid de tidigare undersökningarna är det svårt att göra jämförelser mellan mätningarna. Men trots allt försvarar den relativt höga andelen gudstroende i den senast genomförda mätningen stödet för tesen om en alltjämt fortgående sekularisering. Möjligtvis har det inträffat en förändring som innebär att fler uppger sig tro på Gud i slutet av 1990-talet.

Figur 2 Självplacering på en 11-gradig gudstroende–ateistskala (procent)



Kommentar: Antal svarande är 1645 personer. Frågan löd *Om Du skulle beskriva Dig själv, var skulle Du placera Dig på följande skalor?* varefter bland annat den 11-gradiga skalan om gudstroende-ateist presenterades.

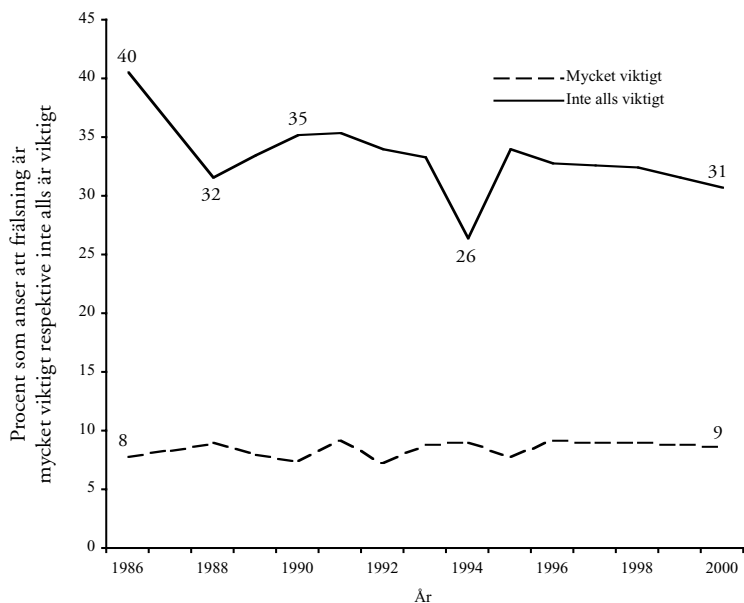
Att många människor inte uppfattar Gud och religiös tro som något absolut utan som något relativt tycks få stöd i SOM-undersökningen år 2000. De svarande ombads då placera in sig på en 11-gradig skala där 0 markerade att svarspersonen var gudstroende och 10 att man var ateist (se figur 2).

Gudstroende-ateistskalan visar både att enbart 11 procent tveklöst uppfattar sig som gudstroende och att endast 14 procent är övertygade gudsförnekare. Det betyder att endast en fjärdedel identifierar sig som klart gudstroende eller ateister. Resterande väljer att ange ett svar som ligger mellan de båda ytterligheterna. I flera av SOM-undersökningens skalor är värdet 5 markerat med ett ”varken eller”-alternativ. Vad gäller gudstroende-ateistskalan är så inte fallet, men många kan ändå uppfatta att värdet 5 har denna betydelse på skalan. Det kan vara en anledning till varför just detta mittvärde samlar flest svarspersoner. De kan med detta vilja markera att de är något mittemellan gudstroende och ateist, men ”varken eller” kan även betyda att de inte tycker att deras tro representeras av en skala som går mellan gudstroende och ateist (jfr t ex tabell 1).

Gudstro och kristen tro är inte samma sak. Det är möjligt att tro på Gud men inte på Jesus. Ett led i tankarna på ökad privatreligiositet är att det är något – en gud eller en ande – som tron gäller. Är det så att intresset för den kristne guden har minskat speciellt mycket? I SOM-undersökningarna har detta till viss del undersökts då svarspersonerna fått ange hur viktigt frälsning är för dem. Frälsning har en speciell ställning i kristendom. Även om begreppet till viss del finns i andra religioner har den inte alls samma centrala status som i kristendomen.³ Det är att anta att personer som tycker att frälsning är mycket viktigt också har ett starkt intresse av den kristne guden, medan personer som tycker att frälsning inte alls är viktigt är tämligen ointresserade. I figur 3 redovisas andelen som tycker att frälsning är mycket viktigt eller inte alls viktigt (vilket är de båda extremsvaren) mellan år 1986 och 2000.

Resultatet i figur 3 bör tolkas som ett minskat *o*intresse för frälsning. Allt färre anser att frälsning inte alls är viktigt (den heldragna linjen). Andelen personer som tycker att frälsning inte alls är viktigt minskar med nästan tio procentenheter mellan år 1986 och år 2000, från lite drygt 40 procent år 1986 till knappt 31 procent år 2000. Gissningsvis kan detta innebära att fler människor är öppna för att reflektera över religion, men också – vilket intresset för frälsning indikerar – över traditionell kristendom. Det ser dock inte ut som om en ny våg av väckelse står för dörren. Andelen personer som är övertygade om att frälsning är mycket viktigt är tämligen stabil över tid (den streckade linjen). Denna andel varierar mellan 7-9 procent. Att andelen som tycker att frälsning är mycket viktigt inte minskar är dock ånyo ett tecken på att sekulariseringen avstannat. Samtidigt är det minskade ointresset för frälsning en signal på en viss sakralisering av det svenska samhället.

Figur 3 Hur viktigt är frälsning för dig? Andel som svarat "mycket viktigt" eller "inte alls viktigt" år 1986-2000 (procent)



Kommentar: Frågan löd *Hur viktigt tycker Du att följande saker är för Dig?* varefter bland annat *Frälsning* nämndes. Svarsmöjligheterna var *Mycket viktigt*, *Ganska viktigt*, *Varken viktigt eller oviktigt*, *Inte särskilt viktigt* och *Inte alls viktigt*. Endast *Mycket viktigt* och *Inte alls viktigt* redovisas i figuren.

Det finns två hack i den heldragna kurva som representerar andelen personer som tycker att frälsning inte alls är viktigt. Det första inträffar år 1988 och det andra år 1994. Båda åren inträffade nationellt uppmärksammade katastrofer. Det är välkänt att stora sorgkatastrofer ökar det religiösa intresset (se t ex Källstad m fl 1986). År 1988 inleds SOM-undersökningarnas fältarbete någon månad efter det att en svår bussolycka inträffat i Norge. De flesta av de som omkommer är barn från Kista i Sverige. Olyckan berörde många djupt och massmedia bevakade händelsen intensivt. Vid rapporteringen av bussolyckan uppmärksammas för första gången på allvar den krishantering som numer är vanlig vid liknande tragedier. Vid denna krishantering spelade kyrklig personal en viktigt roll, vilket också rönt uppmärksamhet. År 1994 inleds SOM-undersökningens fältarbete ungefär vid samma tidpunkt som färjan Estonia förliser på Östersjön och hundratals människor förolyckas. Det är troligt att båda katastroferna återspeglas i ett minskat ointresse för frälsning. Den religiösa reaktionen på katastrofer av denna typ kan vara tämligen kortvarig. Det illustreras dels av att andelen som tycker att frälsning

inte alls är viktigt återgår till en mer normal nivå åren efter katastroferna och dels av att ingen av dessa katastrofer ger något starkt utslag för andelen som anser att frälsning är mycket viktigt. Inte heller påverkas vid dessa tillfällen svenskarnas religiösa mötesbesök (se figur 1).

Har trons innehåll förändrats?

En effekt av sekulariseringen antas vara att religiösa låter sekulärt tänkande påverka den religiösa tron i allt större omfattning. Till exempel tenderar religionens absoluta sanningar att uppfattas som allt mer relativa. Ett exempel på en sådan utveckling är att de som tror att Bibeln är bokstavligen sann – så kallade bokstavstroende – blir allt färre. Istället relativiseras bibelsynen och allt fler blir tolkandetroende: de anser att Bibeln i och för sig är inspirerad av Gud, men skriven av människor och måste tolkas på nytt allt eftersom. Också vad gäller bibelsyn bör den ovan beskrivna minskade religiositeten inverka så att allt färre tror på Bibelns gudomliga ursprung. De flesta svenskar har troligen en icke-religiös syn på Bibeln. De kan då anse att Bibeln är allmänfilosofisk: att Bibeln innehåller mycket livsvisdom men att Gud inte har påverkat den. Andra kan ha en litterär bibelsyn och tycka att Bibeln bara är en vanlig bok. Till sist kan en del vara så sekulariserade att de saknar en bibelsyn och därför inte har någon uppfattning i frågan. I SOM-undersökningen år 2000 har svenska folkets bibelsyn undersökts. Eftersom exakt samma frågeformulering som finns i SOM-undersökningen tidigare använts i en undersökning genomförd år 1984 kan eventuella förändringar över tid analyseras. Svenska folkets bibelsyn redovisas i tabell 3.

År 2000 tror 36 procent av den svenska befolkningen att Bibeln har ett gudomligt ursprung. Av dessa är 7 procenten heter bokstavstroende, medan 29 procenten heter är tolkandetroende. Det är ungefär lika många som för 16 år sedan. Varken andelen bokstavstroende eller tolkandetroende har således minskat, vilket stöder idén att sekulariseringen avslutats. Speciellt intressant är att andelen bokstavstroende är konstant. Resultatet ger stöd åt att relativiseringen av den religiösa tron också avslutats. I tabell 3 är den enda något sänär substantiella skillnaden mellan år 1984 och 2000 att fler personer har skaffat sig en bibelsyn. Andelen som saknar bibelsyn har minskat från 30 procent till 25 procent. Under år 2000 var ett speciellt fokus på den nya statliga bibelöversättningen. Det är mycket möjligt att detta har påverkat svenska folkets bibelsyn. Jämfört med år 1984 tycks dock inte uppmärksamheten på den nya bibelöversättningen ha ökat andelen som tror att Bibeln har ett gudomligt ursprung. Istället bör tendensen vara att personer som tidigare saknade bibelsyn skaffat sig en icke-religiös bibelsyn.⁴

Tabell 3 Bibelsyn år 1984 och år 2000 (procent)

Bibelsyn	1984	2000	Differens 2000-1984
Bokstavstroende			
<i>Bibeln är Guds rena ord och därför är den bokstavligen sann</i>	7	7	0
Tolkandetroende			
<i>Bibeln är inspirerad av Gud, men den är skriven av människor och måste tolkas på nytt i varje tid</i>	30	29	-1
Allmänfilosofiska			
<i>Bibeln innehåller mycket livsvisdom men Gud har inte påverkat den på något speciellt sätt</i>	27	28	+1
Litterära			
<i>Bibeln är bara en vanlig bok</i>	6	11	+5
Saknar bibelsyn			
<i>Ingen uppfattning</i>	30	25	-5
Summa procent	100	100	
Antal svarande	919	1702	

Kommentar: Data från år 1984 är hämtade från Pettersson (1986:89). Frågan löd *Det finns olika sätt att se på Bibeln. Vilken av följande uppfattningar ligger närmast Din egen?*

Avstannad sekularisering och ett minskat religiöst ointresse

SOM-undersökningarnas mätningar av svenska folkets religiositet visar i huvudsak på en avstannad sekularisering under 1900-talets två sista decennier. Detta gäller såväl regelbundna religiösa mötesbesök som trons innehåll. Det finns också indikationer på ökat religiöst intresse. Det är dock inte någon enorm våg av nyornad religiositet som har registrerats. Egentligen är det mer rimligt att beskriva det som ett minskat ointresse för religion. För en av sekulariseringen hårt prövad kristen kyrka kan det vara trösterikt att finna att intresset inte enbart gäller en abstrakt Gud utan även vikten av frälsning – en klassisk kristen fråga. Om Svenska kyrkan, frikyrkorna eller någon annan religiös organisation kan fånga in ett ökat religiöst intresse är dock ovisst. I nuläget tyder inget på ett större religiöst engagemang i kyrkor eller motsvarande: andelen regelbundna religiösa mötesbesökare är lika stor vid ingången till det nya århundradet som ungefär femton år tidigare. Som kulturell företeelse tycks dessutom den organiserade religionen alltjämt tappa mark. Om vi går utanför den regelbundna besökarskaran finner vi nämligen att allt fler avstår helt och hållet från religiösa mötesbesök. De

som bara någon gång då och då besöker religiösa möten blir däremot allt färre. Måhända är det inte lätt för kyrkorna att komma igen till ett sekulariserat folk i ett modernt samhälle som ständigt omges av ett brus av konkurrerande information.

Noter

- ¹ Detta kapitel ingår i redovisningen av forskningsprojektet ”Religiositet och politik vid millennieskiftet” vilket stöds av Vetenskapsrådet.
- ² Se t ex artikelspaningen ”På spaning efter en gud” i Svenska Dagbladet 1999-02-10 – 1999-12-22.
- ³ Frälsning är ett gammalt ord för räddning och syftar på att människan genom sin tro på Jesus kan bli räddad från synd och död med mera.
- ⁴ I de SOM-undersökningar vilka genomförs i Västsverige har bibelsyn undersökts återkommande. Även dessa visar att andelen med religiös bibelsyn är konstant medan andelen som har en icke-religiös bibelsyn ökar på bekostnad av de som saknar bibelsyn.

Referenser

- Demker, Marie. 1998. *Religion och politik*. Stockholm: SNS-förlag.
- Edlund, Jonas och Stefan Svallfors. 1998. *ISSP 1998 Religion II. Codebook for machine-readable datafile*. Uppsats. Sociologiska institutionen, Umeå universitet.
- Kallenberg, Kjell, Bråkenhielm, Carl Reinhold och Gerry Larsson. 1996. *Tro och värderingar i 90-talets Sverige. Om samspelet livsåskådning, moral och hälsa*. Örebro: Libris.
- Källstad, Thorvald Lennart Ejerfeldt, Jørgen Straarup. 1986. *Religiösa reaktioner på Olof Palmes död. Religionsbeteendevetenskapliga perspektiv*. Religion och samhälle. Nr 10. Stockholm: Religionssociologiska institutet.
- Olausson, Ingrid, Marianne Fredriksson, Ami Lönnroth, Ann Lundström och Karin Thunberg. 1985. *Allt fler blir privatreligiösa*. Stockholm: Svenska Dagbladet.
- Pettersson, Thorleif. 1986. *Svenska folket och Bibeln*. Religion och Samhälle. Nr 8. Stockholm: Religionssociologiska institutet.
- Svenska Dagbladet*. 1999. ”På spaning efter en gud.” Artikelserie. 1999-02-10 – 1999-12-22.
- World Values Survey*. 1999. Computer file. 2nd ICPSR version. Ann Arbor: Institute for Social Research och Inter-university Consortium for Political and Social Research.

